



Juventude, diálogo
e experiência para um
novo tempo



SUMÁRIO

CARTA À COMUNIDADE IFAPIANA	3
APRESENTAÇÃO	6
DIRETRIZES	8
MISSÃO E VISÃO DE FUTURO	9
PRINCIPAIS AÇÕES	10
EIXO 1: ENSINO	11
EIXO 2: PESQUISA E PÓS-GRADUAÇÃO	14
EIXO 3: EXTENSÃO, ARTE, CULTURA E DESPORTO	17
EIXO 4: EMPREENDEDORISMO E INOVAÇÃO	19
EIXO 6: ASSISTÊNCIA ESTUDANTIL	24
EIXO 7: GESTÃO DE PESSOAS	26
EIXO 8: QUALIDADE DE VIDA	28
EIXO 9: INCLUSÃO E DIVERSIDADE	30
EIXO 10: INTERNACIONALIZAÇÃO	32
EIXO 11: MEIO AMBIENTE E SUSTENTABILIDADE	34
EIXO 12: TECNOLOGIA DA INFORMAÇÃO	37
EIXO 13: COMUNICAÇÃO	39
EIXO 14: INFRAESTRUTURA E DESENVOLVIMENTO INSTITUCIONAL	41
EIXO 15: GOVERNANÇA E ADMINISTRAÇÃO	43
CONSIDERAÇÕES FINAIS	46
LISTA DE SIGLAS	48
RELAÇÃO DO MATERIAL DE DIVULGAÇÃO DA CAMPANHA PARA REITORIA	49

CARTA À COMUNIDADE IFAPIANA,

É com imenso orgulho e gratidão que me dirijo a vocês como servidor do Instituto Federal do Amapá e candidato ao cargo de Reitor. Meu nome é Romaro Silva, e trago comigo uma história de luta e superação, enraizada em minha origem como filho de pequenos agricultores no interior de Minas Gerais.

Desde cedo, aprendi o valor da educação como um caminho para transformar vidas. Tive o privilégio de estudar em escolas públicas e, ao concluir o ensino fundamental, tomei conhecimento da educação técnica profissionalizante do então CEFET, situado em uma cidade vizinha. Foi lá que minha jornada teve início, sendo aprovado em 5º lugar geral no curso Técnico em Informática.

Essa conquista exigiu coragem, tanto minha quanto de meus pais, que, apesar das limitações educacionais, me incentivaram a buscar oportunidades. Assim, deixei minha casa e me aventurei nessa jornada de conhecimento, trocando o conforto familiar pelo alojamento da instituição. Durante sete anos esse alojamento se tornou meu lar, enquanto prosseguia com minha formação, concluindo a Licenciatura em Matemática no IF Sudeste de Minas Gerais.

Como estudante do ensino Técnico Integrado, tive a honra de ser amparado pelos auxílios estudantis ao longo de todo o meu percurso acadêmico. Para custear minha bolsa de alimentação trabalhei em diversos setores, como quadra de esportes, biblioteca e refeitório. Essas experiências despertaram em mim um profundo senso de pertencimento à Rede Federal.

Durante minha trajetória, participei ativamente de movimentos estudantis, ocupando os cargos de secretário e vice-diretor da Empresa Júnior de Consultoria Técnica do CEFET (Atec-Jr). Já na graduação em Matemática, enfrentei as dificuldades iniciais, como a falta de laboratórios, professores e bibliografias. Estive presente nos desafios que moldaram minha compreensão das nuances envolvidas no crescimento de uma instituição do porte das instituições da Rede Federal.

Carrego comigo experiências marcantes, como ser bolsista da Proext, Prodocência e PIBID, além de ter tido a oportunidade de publicar artigos e participar de eventos científicos e acadêmicos, representando com



”
Enfrentamos cortes brutais de recursos, mas conseguimos aprovar propostas em todos os editais da Setec/MEC. Implementamos projetos como o IF + Empreendedor, Educação 4.0, Lab Makers, Novos Caminhos, Mulheres em Vulnerabilidade, Energif e o mais recente, o 1,2,3 EJA
“

orgulho meu curso e minha instituição. Fui rondonista no projeto Rondon, o maior projeto de extensão social do Brasil. Após minha graduação, lecionei em escolas públicas e atuei como professor substituto no IF Sudeste de Minas Gerais por dois anos.

Em 2014, ingressei no IFAP e fui convidado a lecionar em Santana, sendo o primeiro docente da área de Matemática no Campus. Testemunhei a formação desse campus, acompanhando a chegada das primeiras turmas e servidores. Nesse mesmo ano, assumi a coordenação do Polo da Rede e-TEC, conquistando a ousada marca de mais de 1.200 matrículas em cursos na modalidade EaD.

Durante meus nove anos de dedicação ao IFAP, assumi importantes funções, como a frente da CPA e da diretoria de Desenvolvimento Institucional. Nesse período, trabalhamos incansavelmente para instrumentalizar a instituição, criando o Comitê de Gestão Ambiental e implementando o plano de logística sustentável do IFAP. Realizamos estudos de viabilidade para a abertura de novas unidades e ampliamos o debate sobre a expansão dos campi de Oiapoque e Pedra Branca do Amapari.

Em minha atuação como pró-reitor de Ensino, em 2018, conquistamos grandes marcos para o IFAP. Pela primeira vez, alcançamos o primeiro lugar em eficiência acadêmica, participamos dos jogos Paralímpicos e dos jogos Universitários Brasileiros. Lançamos o Vestibulinho, criamos o programa Bolsa Atleta e o Práticas Inovadoras, voltado para a formação de professores, tornando-se um case de sucesso na Rede Federal. Firmamos convênios com outros IFs e lançamos os primeiros cursos de graduação EaD pela Universidade Aberta do Brasil. Nossa pesquisa de Permanência e Êxito se tornou um capítulo de livro e alcançou protagonismo no Fórum de Dirigentes de Ensino da Rede EPT, entre outras conquistas significativas.

Em seguida, como pró-reitor de Extensão, Pesquisa, Pós-Graduação e Inovação, em 2020, enfrentamos cortes brutais de recursos, mas conseguimos aprovar propostas em todos os editais da Setec/MEC. Implementamos projetos como o IF + Empreendedor, Educação 4.0, Lab Makers, Novos Caminhos, Mulheres em Vulnerabilidade, Energif e o mais recente, o 1,2,3 EJA. Criamos e aprovamos o Programa Empodera Mulher, que se destaca na Rede Federal, além de regulamentarmos as empresas juniores dos cursos de graduação.

Essas conquistas foram possíveis graças ao trabalho conjunto de uma equipe multi-profissional comprometida em avançar nas políticas afirmativas. Ampliamos o atendimento a grupos como as comunidades LGBTQIA+, Ribeirinhos, Pescadores, Mineradores e Mulheres no NEABI+, sendo o único NEABI na Rede a ter essa abrangência. Firmamos parcerias estratégicas com instituições renomadas, como FCRIA, SESC, SENAI e SEBRAE, fortalecendo nossas conexões com a sociedade.

Nossa busca incansável por crescimento e inovação nos levou a integrar a Rede Integrada de Pesquisa do Amapá - RIPAP e a Rede Renova, ampliando nossa capacidade de pesquisa e desenvolvimento. Além disso, expandimos em mais de 500% a oferta de cursos de MINTER, visando ao constante aperfeiçoamento e capacitação de nossos servidores.

Todo esse progresso é fruto de nosso compromisso em construir um futuro juntos. Como servidor público formado e formador da Rede Federal, tenho a convicção de que cada voz é fundamental para o sucesso coletivo. É por isso que, neste momento, convido cada um de vocês a se juntar a nós para um NOVO TEMPO no Instituto Federal do Amapá.

Sua participação ativa é essencial para alcançarmos nossos objetivos e construirmos uma instituição ainda mais forte, inclusiva e comprometida com o desenvolvimento de nossa sociedade. Juntos podemos transformar desafios em oportunidades e criar um futuro promissor para o Instituto Federal do Amapá.

Conto com vocês nessa jornada de crescimento e realização.

Atenciosamente,

Romaro Silva.



APRESENTAÇÃO

Bem-vindos ao Plano de Gestão Coletivo do nosso IFAP. Este documento é o resultado de um esforço conjunto, incorporando as vozes e as visões de uma variedade de apoiadores que vão desde alunos, técnicos, professores e membros da comunidade mais ampla.

Assim, este Plano apresenta as principais propostas discutidas e identificadas ao longo das experiências coletivas entre servidores e alunos em todos os campi do IFAP e outras unidades da Rede Federal. Além disso, traz as vivências, as práticas individuais, juntamente da formação profissional e humana do candidato a Reitor do Instituto Federal do Amapá, Romaro Antonio Silva.

Sendo assim, o objetivo do Plano é guiar nosso Instituto na direção de um futuro sustentável e inclusivo. Como instituição de ensino, localizada na rica e diversificada região da Amazônia, temos a responsabilidade de promover a educação sustentável, valorizar a biodiversidade, e respeitar a diversidade cultural e social de nossa região.

Dessa forma, o Plano é dividido em várias seções, cada uma focada em uma área-chave de nossa operacionalização: Diretrizes; Missão, Visão e Valores; Ensino; Pesquisa e Pós-Graduação; Inovação e empreendedorismo; Assistência Estudantil; Infraestrutura; Comunicação e Tecnologia da Informação inclusão e diversidade; Gestão e Governança. Em cada seção, definimos metas claras e identificamos estratégias para alcançá-las. Observamos a importância de manter propostas e ações transversais que se comunicam em seções diferentes.

O Plano de Gestão foi desenhado diante dos resultados do processo de desenvolvimento dos últimos anos, fruto das interações conjuntas entre a comunidade Ifapiana e da bagagem cultural do candidato e da equipe de apoio que contribuiu com a elaboração do Plano.

Para isso seremos uma gestão realmente comprometida com a comunidade escolar composta por alunos, servidores técnicos, docentes, funcionários terceirizados, pais e/ou responsáveis dos alunos.

Portanto, entendemos que o Plano ora apresentado traduz o anseio de uma gestão democrática, transparente, humanizada, com foco em resultados. Por isso, defendemos: uma educação pública, gratuita, laica e de qualidade, com ética e transparência de gestão e de processos de ensino; o respeito e paridade dos segmentos da comunidade nas representações de instâncias consultivas

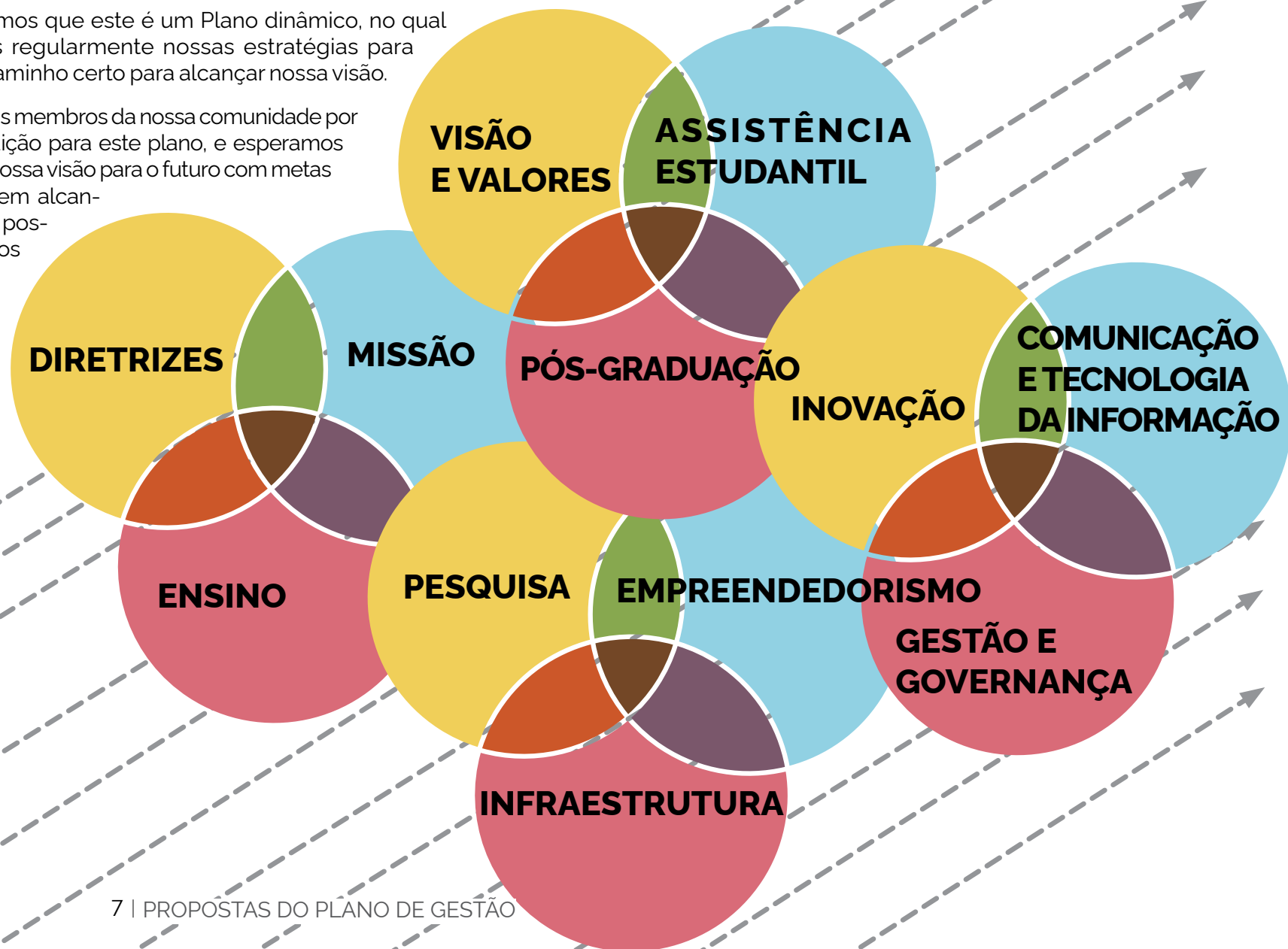
Como instituição de ensino, localizada na rica e diversificada região da Amazônia, temos a responsabilidade de promover a educação sustentável, valorizar a biodiversidade, e respeitar a diversidade cultural e social de nossa região

e deliberativas e nos cargos de gestão do IFAP; o respeito à diversidade, à pluralidade política e de ideias; a promoção da qualidade de vida dos estudantes e trabalhadores da educação; o incentivo à criatividade, à inovação tecnológica e social e à sustentabilidade, valorizando e preservando a memória institucional.

Sendo assim, informamos que este é um Plano dinâmico, no qual revisaremos e ajustaremos regularmente nossas estratégias para garantir que estejamos no caminho certo para alcançar nossa visão.

Agradecemos a todos os membros da nossa comunidade por seu compromisso e contribuição para este plano, e esperamos trabalhar juntos para realizar nossa visão para o futuro com metas objetivas e possíveis de serem alcançadas. Temos pela frente a possibilidade de avançar e vamos trabalhar para isto.

Juntos, podemos concretizar os nossos ideais..



DIRETRIZES

QUAIS SÃO AS PREMISSAS QUE NORTEARAM A ELABORAÇÃO DA NOSSA PROPOSTA?



GESTÃO HUMANIZADA

Tem a preocupação com o perfil de cada profissional para tornar sua participação mais efetiva e humanizada com a Instituição.



GESTÃO DEMOCRÁTICA

Gera a construção do plano de trabalho e execução em conjunto com as unidades visando a expansão e o crescimento do Instituto Federal do Amapá.



GESTÃO TRANSPARENTE

Torna o acesso às informações mais transparente e de fácil acesso.



GESTÃO MERITOCRÁTICA

Oportuniza os servidores por suas competências, técnicas e práticas, visando a valorização dos servidores.



GESTÃO COM FOCO EM RESULTADO

Visa o crescimento da nossa Instituição em relação a resultados das áreas finalísticas.

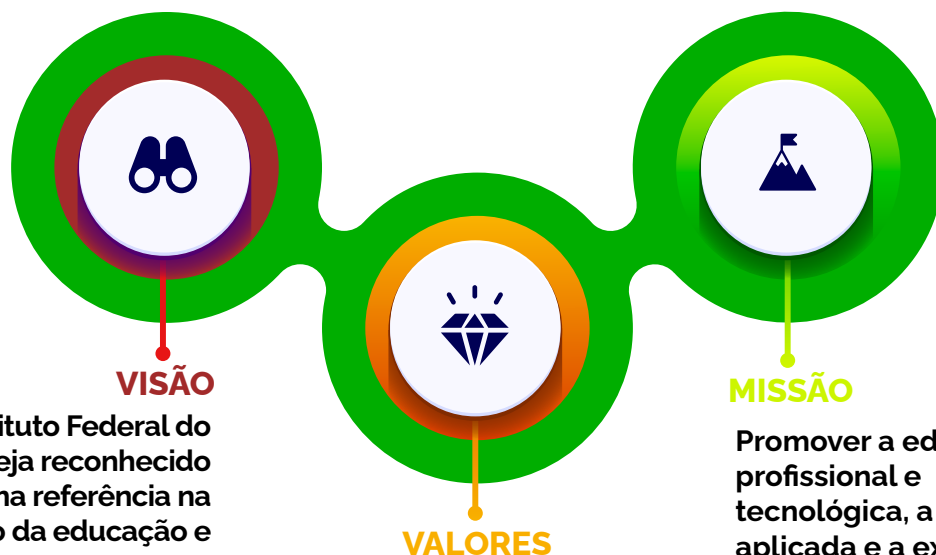


”

Essas diferentes abordagens de gestão podem ser integradas de forma complementar, criando um ambiente institucional que valoriza os colaboradores, promove a participação democrática, reconhece o mérito individual, é transparente em suas ações e busca constantemente a excelência e o alcance de resultados positivos

“

MISSÃO, VISÃO E VALORES



VISÃO

Que o Instituto Federal do Amapá (Ifap) seja reconhecido como uma referência na promoção da educação e sustentabilidade, contribuindo decisivamente para a conservação da biodiversidade única da Amazônia. Ser ainda, um centro de excelência em pesquisa, desenvolvendo estudos inovadores e relevantes que expandem os limites do conhecimento e oferecem soluções para os desafios enfrentados por nossa região.

VALORES

Nossos valores focam nos ideais de uma sociedade justa e igualitária, prezando e agindo com ética, a integridade e a transparência, a equidade, a excelência institucional, a responsabilidade social, o respeito ao meio ambiente, a inclusão e a diversidade, a inovação e o compromisso com a excelência acadêmica.

MISSÃO

Promover a educação profissional e tecnológica, a pesquisa aplicada e a extensão, integrando os diferentes níveis e modalidades de ensino. Contribuir para a formação cidadã, o desenvolvimento sustentável, a inovação, a inclusão social e o fortalecimento do cenário econômico local, cultural e social da região amazônica.





PRINCIPAIS AÇÕES

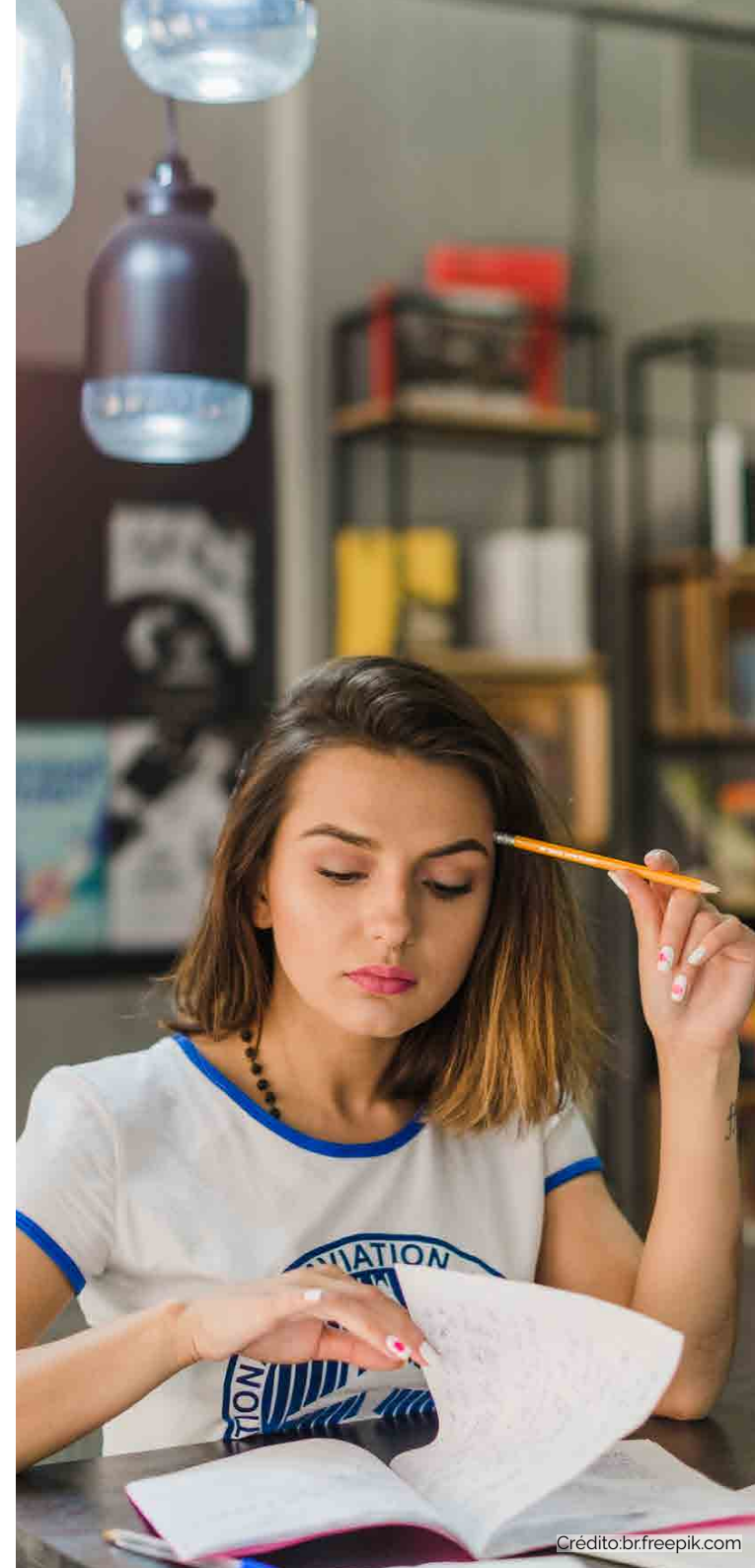
EIXO 1

ENSINO

O eixo ensino, articulado à pesquisa e a extensão, é responsável pela promoção da educação básica, profissional, superior, pluricurricular e multicampi. O IFAP tem base educacional humanístico-técnico-científica, devendo assumir o papel de agente colaborador na estruturação das políticas públicas para as localidades onde está presente.

PROPOSTAS PARA O ENSINO:

- ✓ **Fortalecer o ensino, enquanto dimensão essencial da instituição educacional, por meio de ações estratégicas que fortaleçam todos os níveis e modalidades ofertadas no IFAP;**
- ✓ **Incentivar a articulação do ensino com a pesquisa e extensão;**
- ✓ **Investir na construção de blocos específicos para a educação superior nos campi;**
- ✓ **Investir na ampliação da infraestrutura adequada para as atividades de ensino teóricas e práticas;**
- ✓ **Propor a ampliação de bolsas de programas e projetos voltados para o ensino;**
- ✓ **Fortalecer disciplinas de aula invertida com comunidades tradicionais no currículo profissional;**
- ✓ **Regulamentar que os Coordenadores de curso sejam eleitos pelo colegiado do respectivo curso (biênio);**
- ✓ **Realizar estudo de viabilidade antes da abertura de cursos levando em consideração a composição de recurso humanos e a infraestrutura mínima necessária para a oferta de cursos;**
- ✓ **Realizar estudos para implantação do eixo de turismo no IFAP;**





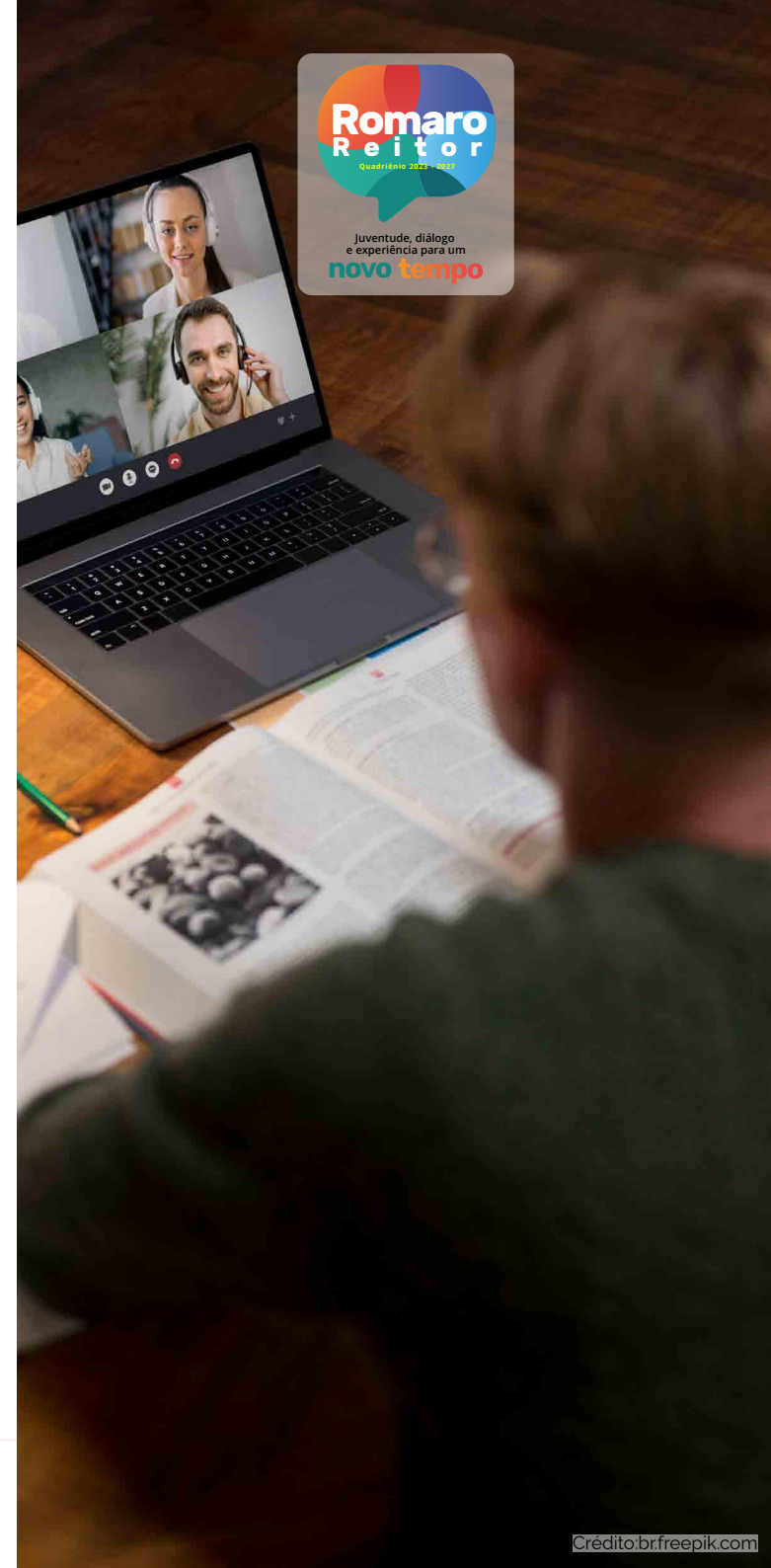
- ✓ Estudar a possibilidade de oferta de novos eixos que atendam cursos de Formação Inicial e Continuada, Técnico, superior e pós graduação em petróleo e energias, com base no potencial energético do Amapá;
- ✓ Realizar estudos de viabilidade em parceria com o Ministério da Integração e do Desenvolvimento Regional para implantação de cursos que atenda a cadeia produtiva regional (pescado, açaí, entre outros);
- ✓ Fomentar a implantação de cursos técnicos ofertados de forma concomitante e, quando possível, adotando a pedagogia da alternância;
- ✓ Promover formação continuada para profissionais da educação com foco no eixo de formação de professores com vistas a atender os 20% da Lei de criação dos IF's;
- ✓ Criar, no âmbito da PROEN, o setor de apoio às SEPED's;
- ✓ Realizar periodicamente o encontro das SEPED's do IFAP a fim de atualizar os fluxos e capacitar os servidores dos setores pedagógicos;
- ✓ Aperfeiçoar a política de educação especial, na percepção inclusiva, em todos os níveis de ensino;
- ✓ Recompôr os recursos humanos dos NAPNEs do IFAP com inserção em todas as unidades de profissionais necessários para a melhoria do processo do atendimento aos estudantes;
- ✓ Criar a estrutura de dupla diplomação e intercâmbio de docentes e técnicos com os Institutos Politécnicos de Portugal;
- ✓ Ampliar os recursos humanos em todas as bibliotecas do IFAP com vistas a melhora da qualidade de vida do servidor e ampliação dos serviços prestados;
- ✓ Recompôr os recursos humanos em todos os registros escolares e acadêmicos;
- ✓ Designar um servidor, escolhido pelos registros escolares/acadêmicos, para representá-los na Seção de registros vinculado à PROEN;
- ✓ Fortalecer, no âmbito da PROEN, o setor de apoio aos Registros Acadêmicos e Escolares;
- ✓ Realizar de forma semestral, o encontro dos Registros do IFAP;
- ✓ Ampliar a oferta do programa de práticas pedagógicas inovadoras para alunos de licenciatura do IFAP;
- ✓ Estimular a atualização e ampliação dos acervos físicos e digitais das bibliotecas de acordo com as necessidades de cada área do conhecimento.

EDUCAÇÃO À DISTÂNCIA

- ✓ Ampliar a oferta contínua de Cursos Online Abertos e Massivos (MOOC);
- ✓ Ampliar e fortalecer o ensino a distância com a criação de diretoria sistêmica e investimento em recursos humanos, captação de recursos, materiais e tecnologias para fomentar a modalidade na instituição, de modo a ampliar a oferta de vagas e cursos para atender no mínimo os 16 municípios do Estado;
- ✓ Criar o Setor de Produção de Mídias, com equipe técnica especializada na preparação de materiais para cursos presenciais e EaD;
- ✓ Implantar a biblioteca virtual do IFAP, com requisitos de acessibilidade;
- ✓ Realizar estudos para um centro de referência em EaD em Macapá.

ACESSO, PERMANÊNCIA E ÊXITO

- ✓ Otimizar e ampliar os processos de ingressos de alunos indígenas, quilombolas, ribeirinhos, pescadores, camponeses, povos e comunidades de terreiros/matrizes africanas, comunidade LGBTQIAPN+ e mulheres em situação de vulnerabilidade social;
- ✓ Ampliar as ações do comitê institucional, em cada unidade, para mapeamento das ações exitosas para acesso, permanência e sucesso dos discentes do IFAP;
- ✓ Criar sistemas de cooperação e apoio aos estudantes que apresentam dificuldades no processo de aprendizagem (programas de monitoria e de nivelamento com bolsa aos alunos);
- ✓ Incentivar, por meios institucionais, a ampliação da representação estudantil debatendo a importância de centros, grêmios e diretórios acadêmicos, mantendo o diálogo constante com o apoio da UNE, UBES e outras;
- ✓ Possibilitar a mobilidade acadêmica dos educandos através de intercâmbios com demais IF's da Rede e com vistas a dupla-diplomação nos Institutos Politécnicos de outros países;
- ✓ Atualizar de forma contínua a sistemática de avaliação do ensino do IFAP;
- ✓ Aprimorar os canais de comunicação entre os alunos, professores e equipe de suporte técnico inserindo novas tecnologias presentes em ambientes de referência ao ensino;



- ✓ **Promover fóruns para amplas discussões com foco na segurança nas unidades, na qualidade de vida e na saúde mental da comunidade do IFAP;**
- ✓ **Incentivar o desenvolvimento de unidades curriculares e de métodos de ensino e de avaliação que promovam uma formação diversificada em termos de competências científicas e pessoais;**
- ✓ **Incentivar o processo de reformulação das propostas pedagógicas de cursos técnicos e superiores, visando inserção do aluno no mercado de trabalho, a diminuição da evasão e otimização de recursos financeiros e estruturais de forma contínua;**
- ✓ **Disponibilizar/ampliar espaços de desconpressão e entretenimento nos campi para os estudantes e servidores que necessitam ficar na instituição para atividades.**

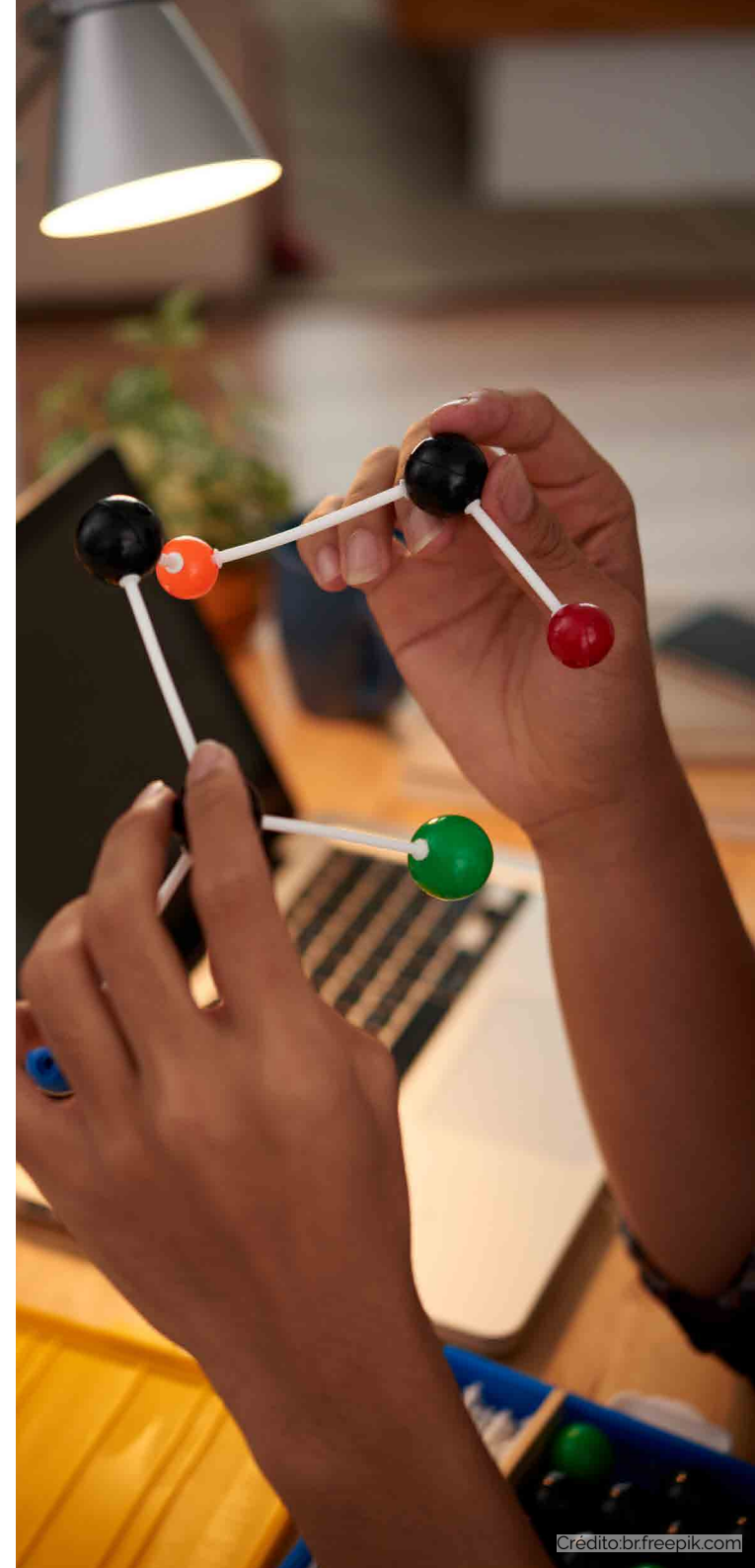
EIXO 2

PESQUISA

O papel da gestão é criar condições para que servidoras e servidores docentes e técnico-administrativos possam aplicar todo o seu potencial no desenvolvimento da pesquisa científica, com a participação de nossos estudantes.

PROPOSTAS PARA A PESQUISA:

- ✓ Ampliar o intercâmbio de pesquisadores do IFAP com demais pesquisadores do Brasil e de instituições estrangeiras, em especial com países que estão na Amazônia, direcionados para fortalecimento da Bioeconomia e Biotecnologia;
- ✓ Fortalecer a pesquisa na pós-graduação, realizando estudos de viabilidade para implantação de novos cursos stricto sensu, contribuindo para o aprimoramento da verticalização dos cursos;
- ✓ Implementar um programa de incentivo à participação de servidores e estudantes em eventos científicos;
- ✓ Ampliar as parcerias e acordos de cooperação para o desenvolvimento de pesquisas em petróleo e energia, atendendo as possibilidades futuras de exploração referente à margem equatorial;
- ✓ Promover processo seletivo para professor visitante na instituição;
- ✓ Estruturar processo de editoração, através da EDIFAP, com foco na comercialização das obras dos autores;



- ✓ Ampliar a publicação da produção científica, artística e cultural promovida pela instituição, por meio da EDIFAP;
 - ✓ Capacitar servidores para ampliar a captação por meio de projetos de recursos financeiros oriundo de fundos de desenvolvimento em pesquisa e inovação;
 - ✓ Reservar 10% dos recursos advindos de parcerias com a fundação de apoio à pesquisa, sendo ela do IFAP ou externa, para desenvolvimento da pesquisa aplicada na Instituição;
 - ✓ Implementar uma Fundação de Apoio à Pesquisa e Inovação do IFAP (FAP-Inova).
 - ✓ Criar o Programa de Bolsas de Incentivo Acadêmico (BIA), incentivando a participação de estudantes em condições de vulnerabilidade social e econômica, nos dois primeiros anos dos cursos, em atividades de iniciação científica;
 - ✓ Criar o Programa de incentivo à Produtividade Científica a partir da concessão de bolsas, de modo a fomentar o desenvolvimento de projetos e indicadores de alto impacto para servidores do IFAP;
- Promover a integração das redes de pesquisa através dos grupos de pesquisa;
- ✓ Fomentar acordos de cooperação internacional com a participação de grupos de pesquisa;
 - ✓ Ampliar a infraestrutura dos laboratórios para prestação de serviços tecnológicos,
 - ✓ Fortalecer a participação de docentes e técnicos na prestação de serviços tecnológicos e consultorias remuneradas;
- Buscar orçamento para que todas as unidades do IFAP possam ter um bloco de IPCA (Instituto de Pesquisa e Ciência Aplicada do IFAP) exclusivo para as pesquisas;
- ✓ Possibilitar por meio de editais a realização de pesquisa com foco em estudos e apoio voltados para as comunidades tradicionais e ancestrais;
 - ✓ Implantar o “Programa Mestres dos Saberes”, com a participação de membros de comunidades tradicionais e ancestrais;
- Fortalecer com recursos humanos a equipe do Repositório do IFAP para um maior atendimento aos nossos alunos e servidores;
- ✓ Fortalecer a atuação da REMAP - Revista Multidisciplinar do Amapá - IFAP;
 - ✓ Ampliar os editais de fomentos a grupos de pesquisas, iniciados por meio da nossa gestão à frente da PROEPPI;

EIXO 3

PÓS-GRADUAÇÃO

PROPOSTAS PARA PÓS-GRADUAÇÃO

- ✓ Apoiar junto à Rede Federal as iniciativas para criação de repositório em dados abertos de pesquisa para maior integração das redes de pesquisa;
- ✓ Institucionalizar o programa para incentivo à publicação de artigos científicos, de modo a garantir apoio financeiro e crescimento de indicadores de produção;
- ✓ Fortalecer a participação do IFAP no Conselho Estadual de Ciência e Tecnologia, com pautas direcionadas à Educação Profissional e Tecnológica;
- ✓ Ampliar a realização de eventos científicos no IFAP;
- ✓ Fortalecer a participação de docentes e discentes em olimpíadas científicas em níveis regional, nacional e internacional, por meio de auxílio financeiro;
- ✓ Credenciar o IFAP junto à SUFRAMA e CAPDA, ampliando as oportunidades de acesso a recursos financeiros para projetos de pesquisa, inovação e desenvolvimento sustentável na região amazônica.
- ✓ Ampliar os convênios de pós-doutorado com instituições nacionais e estrangeiras, com edital de fluxo contínuo direcionados aos servidores do IFAP;
- ✓ Dialogar com as instituições locais de ensino para a construção de projetos de MINTER e DINTER;
- ✓ Ampliar as parcerias com as instituições nacionais e internacionais para a construção de projetos de mestrados e doutorados voltados para servidores;



- ✓ **Ampliar a oferta de cursos lato sensu para a comunidade em todas as unidades do IFAP;**
- ✓ **Criar um programa de bolsas de pós-doutorado para servidores do IFAP;**
- ✓ **Incentivar a oferta de cursos Lato Sensu para outras entidades, por meio de prestação de serviços, no âmbito da Fundação de apoio, com Bolsa Formação aos servidores do IFAP atuantes nos cursos;**
- ✓ **Possibilitar, por meio de editais, a participação de alunos dos cursos de Especialização e Mestrado à participação em editais de pesquisa, inovação, extensão, arte e cultura do IFAP;**
- ✓ **Ampliar a participação da comunidade no Simpósio da Pós-graduação do IFAP;**
- ✓ **Promover os processos seletivos do IFAP para cursos de Pós-graduação, garantindo sempre, no mínimo, 10% das vagas oferecidas para servidores do IFAP nos programas institucionais;**
- ✓ **Realizar parcerias com instituições da Amazônia para criação de programas em Rede;**
- ✓ **Atuar para ampliação de docentes do IFAP nos programas do ProfEPT, BioNorte e REAMEC.**

EIXO 4

EXTENSÃO, ARTE, CULTURA E DESPORTO

A extensão, arte, cultura e desporto ocupam papel fundamental para o fortalecimento da identidade institucional, formação integral dos estudantes e o desenvolvimento da comunidade acadêmica como um todo. Ajudam a desenvolver não apenas as habilidades técnicas dos estudantes, mas também suas habilidades sociais, emocionais e cidadãs, preparando-os de forma mais completa para os desafios do mundo acadêmico e profissional. Além disso, essas atividades enriquecem o ambiente educacional e fortalecem a conexão entre o IFAP e a comunidade em seu entorno.

PROPOSTAS PARA A EXTENSÃO, ARTE, CULTURA E DESPORTO:

- ✓ **Fortalecer por meio de editais de financiamento as atividades previstas nos PPC's dos cursos de graduação, com vistas à eficiência e a eficácia da curricularização da extensão;**
- ✓ **Fomentar a Jornada de Extensão do IFAP como ação contínua, possibilitando uma maior divulgação da Instituição para alunos das escolas regionais;**
- ✓ **Dialogar para inclusão do IFAP ao Projeto Rondon visando a valorização da cultura local e o desenvolvimento de ações concretas que contribuam para o desenvolvimento sustentável e a melhoria da qualidade de vida das comunidades atendidas;**
- ✓ **Fortalecer o Programas de Robótica e Xadrez do IFAP com infraestrutura e recursos humanos;**



- ✓ **Atuar para transformar um Programa Academia & Futebol como um programa institucional com fomento próprio;**
- ✓ **Atuar para fortalecer o Programa Empodera Mulher com infraestrutura, recursos humanos e orçamento para capacitação;**
- ✓ **Realizar acordos de cooperação internacional para o fortalecimento da extensão do IFAP;**
- ✓ **Atuar junto aos Campi e aos colegiados, com editais de fomento, para a realização da curricularização da extensão;**
- ✓ **Atuar no aumento nos acordos de cooperação para atender as demandas da curricularização;**
- ✓ **Fomentar eventos de extensão a nível internacional para compartilhamento de resultados exitosos;**
- ✓ **Realizar a aproximação com embaixadas e governos para a promoção de projetos de extensão e ação social junto à comunidade;**
- ✓ **Inserir e fortalecer o IFAP com o movimento e instituições indígenas, com intuito de contribuir com a formação do povo indígena a partir das necessidades apresentadas;**
- ✓ **Realizar cooperações técnicas com organizações governamentais e não governamentais para realização de formações, pesquisa e extensão com indígenas;**
- ✓ **Criar programa e projetos voltados para a valorização dos direitos humanos e ações sociais ligados a juventude e escola;**
- ✓ **Criar Fundo para a Pesquisa e Extensão por meio da captação de recursos externos;**
- ✓ **Fortalecer parcerias estratégicas com instituições públicas e empresas para promoção da extensão tecnológica;**



- ✓ Defender a nível de MEC e CONIF a ampliação de recursos para as instituições da região amazônica;
- ✓ Ampliar parcerias e convênios com empresas públicas e privadas para a oferta de estágios;
- ✓ Estudar a adesão ao Programa Jovem Aprendiz, a partir do modelo adotado na Rede Federal, com a participação de Governos federal, municipal e estadual e instituições privadas;
- ✓ Implementar projetos de extensão com foco na preservação ambiental no Amapá.

ARTE E CULTURA

- ✓ Institucionalizar a Política de Cultura e Arte do IFAP;
- ✓ Realizar anualmente o Festival de Arte e Cultura em todos os campi do IFAP;
- ✓ Auxiliar os projetos da comunidade estudantil com ações de arte, cultura e lazer, no âmbito dos grêmios e representações estudantis;
- ✓ Promover o Programa Institucional de Bolsas para a Arte e Cultura Amapaense;
- ✓ Realizar o Festival Bienal de Literatura do IFAP;
- ✓ Fortalecer a produção e publicação de coletâneas de autores amapaenses com foco na cultura e história local;
- ✓ Mapear os mestres das comunidades tradicionais e ancestrais do estado para criação de espaços educativos com relações onde a comunidade possa trazer para o IFAP seus conhecimentos tradicionais.

DESPORTO

- ✓ Estimular a elaboração de projetos para popularização de práticas desportivas, corporais e de lazer para a comunidade acadêmica e população dos municípios atendidos pelo IFAP;
- ✓ Promover competições esportivas com a participação de servidores, estudantes e comunidade externa, com o objetivo de fortalecer os esportes com apoio institucional;
- ✓ Colaborar com o setor público e privado para o desenvolvimento dos esportes nos municípios atendidos pelo IFAP;
- ✓ Promover as olimpíadas dos servidores do IFAP.



EIXO 5

EMPREENDEDORISMO

E INOVAÇÃO

Na perspectiva de inovação e empreendedorismo entendidos como processos transversais que estão articulados com o ensino, a pesquisa e a extensão, pretende-se fomentar ações no contexto da interação academia/governo/indústria/sociedade/meio ambiente (quíntupla hélice), a fim de promovermos o adequado alinhamento das exigências do mercado de trabalho, e para o desenvolvimento socioeconômico local.

PROPOSTAS PARA O

EMPREENDEDORISMO E INOVAÇÃO:

- ✓ **Potencializar ações de empreendedorismo e inovação, por meio de estruturação organizacional, com a criação de incubadoras de empresas, escritórios de projetos, empresas juniores;**
- ✓ **Popularizar os conhecimentos de Inovação Tecnológica e propriedade intelectual de forma articulada e transversal com o tripé institucional (ensino, pesquisa e extensão) e com a gestão participativa;**
- ✓ **Estruturar habitats promotores de empreendedorismo e inovação nos campi, para que possam dialogar com os arranjos produtivos, culturais e sociais locais para geração de valor e oferta de serviços tecnológicos e pesquisa encomendada;**
- ✓ **Criar um portal da Inovação onde serão exibidos vitrines de competências (portfólio com as expertises das unidades e pesquisadores do IFAP) e produtos tecnológicos;**



- ✓ **Atuar de forma contínua para que o IFAP tenha um Polo Embrapii no Amapá.**
- ✓ **Criar um fórum de empreendedorismo e inovação para integração entre as demandas da sociedade e a instituição;**
- ✓ **Criar estratégias para execução de projetos de Pesquisa, Desenvolvimento e Inovação (PD&I) com setor produtivo;**
- ✓ **Ampliar parcerias com o setor produtivo e órgãos de governo para prestação de serviços tecnológicos nas diversas áreas de atuação dos grupos de pesquisa;**
- ✓ **Criar mecanismos para que eventuais recursos financeiros, provenientes da prestação de serviços tecnológicos, se convertam na manutenção e/ou insumos para os laboratórios parceiros do serviço prestado;**
- ✓ **Submeter proposta junto à SETEC/MEC para implantação de um polo de inovação;**
- ✓ **Colaborar com as demais Instituições de Ciência e Tecnologia (ICT's) do estado, para a implementação do Parque Tecnológico do Amapá;**
- ✓ **Criar uma incubadora de empresas para apoiar as iniciativas de empreendedorismo na instituição;**
- ✓ **Fortalecer a participação do IFAP nos fóruns setoriais de empreendedorismo e inovação (ANPROTEC, FORTEC, etc.);**
- ✓ **Formar times de servidores (nos Campi e na Reitoria) especializados no estímulo e no compartilhamento de conhecimento sobre empreendedorismo, inovação e cultura de startup (pensamento ágil, capacidade de adaptação, etc.);**
- ✓ **Investir em ações estratégicas de transversalidade da inovação e do empreendedorismo em pontos focais, como grupos de pesquisa e habitats de inovação do IFAP;**
- ✓ **Estimular a transferência das tecnologias desenvolvidas no IFAP para o mercado, gerando royalties e licenças tanto para servidores, discentes e colaboradores envolvidos no desenvolvimento da tecnologia;**
- ✓ **Estimular a curricularização do empreendedorismo e da inovação, por meio de projetos integrativos entre professores e discentes utilizando metodologias ativas e práticas, para a ampliação de competências empreendedoras;**

EIXO 6

ASSISTÊNCIA

ESTUDANTIL

Temos a preocupação de fortalecer a Política de Assistência Estudantil do IFAP, por meio de ações integradas aos processos pedagógicos, buscando sempre estratégias que tenham como foco o êxito dos estudantes em seus cursos, promovendo uma educação inclusiva e emancipadora.

PROPOSTAS PARA A ASSISTÊNCIA ESTUDANTIL:

- ✓ Estimular a gestão democrática e participativa da política de assistência estudantil, promovendo espaços de diálogo e participação ativa dos interessados, por meio de fóruns, conselhos e comissões representativas, garantindo que suas vozes sejam ouvidas e consideradas nas decisões relacionadas à assistência estudantil;
- ✓ Criar a Comissão Permanente da Alimentação Escolar com vistas a auxiliar no processo de alimentação nos campi do IFAP;
- ✓ Consultar a viabilidade da implementação de um Restaurante Universitário, visando fornecer uma opção acessível e saudável de refeições, contribuindo para a saúde, bem-estar e melhor desempenho acadêmico;



- ✓ **Potencializar por meio de um debate coletivo com os servidores dos setores de assistência estudantil nos campi, as possíveis melhorias de infraestrutura, dos recursos humanos e o organograma nas unidades do IFAP;**
- ✓ **Fortalecer as equipes de Assistência Estudantil dos campi, com a garantia das equipes mínimas, contemplando profissionais de serviço social, psicologia e enfermagem, sem prejuízo de outros das demais áreas afins à Assistência Estudantil das seis unidades do IFAP;**
- ✓ **Promover ações de formação permanente dos profissionais das equipes de Assistência Estudantil;**
- ✓ **Implementar módulo no SUAP para apoio aos processos de seleção da assistência estudantil;**
- ✓ **Aumentar com recursos da LOA, os Programas Bolsa Atleta, Bolsa atleta de alto rendimento, Programa Monitoria, Práticas Pedagógicas Inovadoras para alunos de licenciatura e Programa Primeiros Projetos para alunos dos cursos técnicos;**
- ✓ **Acessar os recursos do PNAE para a alimentação do Ensino Médio com foco nos produtos da Agricultura Familiar, possibilitando a aquisição de lanches para alunos do integrado, Proeja, Subsequente e através da LOA para alunos do Ensino Superior;**
- ✓ **Fortalecer e apoiar as representações estudantis (grêmios estudantis e centros acadêmicos) dos campi;**
- ✓ **Articular, via emenda parlamentar, a captação de recursos para implantação de Residência estudantil no Campus Porto Grande, como projeto piloto;**
- ✓ **Apoiar os discentes para a participação em eventos acadêmicos nacionais ou internacionais;**
- ✓ **Realizar reuniões periódicas com representantes dos alunos do IFAP, para juntos melhorar a política de auxílios e, conseqüentemente, da Assistência Estudantil.**

EIXO 7 GESTÃO DE PESSOAS

A política de Gestão de Pessoas está pautada na formação de um ambiente propício à valorização do servidor por meio da qualificação e capacitação profissionais ofertadas aos servidores de todas as unidades do IFAP, promoção da qualidade de vida e melhorias no ambiente de trabalho, com o intuito de aprimorar as relações institucionais e com isso promover condições favoráveis à fixação de servidores nas mais diversas unidades. Nosso intuito é tornar o IFAP um ambiente cada vez mais humanizado, acolhedor, valorizando os servidores e defendendo a garantia de tratamento isonômico.

PROPOSTAS PARA A GESTÃO DE PESSOAS:

- ✓ **Criar um programa de ambientação do servidor com apresentação do IFAP e áreas de atuações dentro da instituição;**
- ✓ **Estimular o acesso a cursos de capacitação (como na PlaforEDU, ENAP, entre outros);**
- ✓ **Fortalecer a ação “PROGEP EM MOVIMENTO”, visitas em cada Unidade com o objetivo de orientar o servidor, tirar dúvidas e desenvolver um bom relacionamento interpessoal;**
- ✓ **Criar unidade descentralizada da Gestão de Pessoas em cada unidade do IFAP;**
- ✓ **Realizar remoções somente através de edital;**



- ✓ Realizar redistribuição através de edital, quando possível, e de acordo com os critérios estabelecidos pela legislação vigente;
- ✓ Propor o clube de descontos do IFAP, com convênios com empresas locais ofertando descontos em serviços e produtos para servidores;
- ✓ Fortalecer o Plano de Desenvolvimento de Pessoas, que visa ofertar ações de desenvolvimento de maneira equânime aos servidores e acompanhar o desenvolvimento do servidor durante sua vida funcional;
- ✓ Fortalecer o Programa de Gestão e Desempenho, na modalidade teletrabalho, considerando a autonomia de cada Unidade, bem como a legislação que versa sobre a matéria;
- ✓ Realizar editais contínuos de afastamentos para servidores do IFAP;
- ✓ Atuar de forma contínua com profissionais de Segurança do Trabalho para avaliação dos ambientes de trabalho do IFAP;
- ✓ Possibilitar o seguro para servidores, com vistas a dar segurança em viagens institucionais, realização de atividades de ensino, pesquisa e extensão;
- ✓ Promover ações de bem estar dos servidores voltado para qualidade de vida profissional e cuidados com a mente e o corpo;
- ✓ Institucionalizar no IFAP o Núcleo de Combate ao Assédio para o enfrentamento ao assédio moral, sexual e demais formas de violência no trabalho;
- ✓ Debater e buscar esforços junto ao poder público e regulamentar internamente para garantir a flexibilização da jornada de trabalho dos servidores Técnicos Administrativos em Educação do IFAP.

EIXO 8

QUALIDADE DE VIDA DO SERVIDOR

Somos uma instituição feita de pessoas para atender e formar outras pessoas, assim, a promoção à saúde representa uma estratégia promissora para o enfrentamento dos múltiplos problemas de saúde, considera-se uma necessidade constante para minimizar o absenteísmo e o sedentarismo, além de fortalecer a autoestima, a dignidade e a auto realização. Nosso propósito é desenvolver no IFAP ações para promoção da saúde e qualidade de vida dos servidores e terceirizados contemplando abordagens que possam influenciar ou modificar os hábitos e prevenir agravos.

PROPOSTAS PARA A QUALIDADE DE VIDA DO SERVIDOR:

- ✓ **Implantar a Comissão de Saúde e Ambiente do Trabalho;**
- ✓ **Implantar o Núcleo de Apoio ao Servidor para acolhimento psicossocial dos servidores;**
- ✓ **Consolidar e/ou ampliar a política de ações preventivas e de promoção à saúde dos servidores;**
- ✓ **Realizar seminários de saúde e segurança do trabalho, assédio moral, entre outros;**
- ✓ **Estimular a prática de ginástica laboral no ambiente de trabalho;**





- ✓ **Programar a semana do servidor, com dança, arte, feira de talentos, jogos, entre outros;**
- ✓ **Atuar na viabilização/captação de recursos para criação de espaços de convivência, descanso para servidores e colaboradores na reitoria e campi;**
- ✓ **Instituir a política e o programa de promoção à saúde e qualidade de vida do trabalhador no âmbito do IFAP;**
- ✓ **Implantar um programa de saúde e qualidade de vida dos servidores com o objetivo diminuir a gordura corporal, combater o estresse do servidor e diminuir as patologias que mais afetam as pessoas no ambiente de trabalho;**
- ✓ **Fomentar a criação de programas de saúde destinados ao acompanhamento de grupos específicos como portadores de condições crônicas (diabetes e hipertensão, gestantes e outros grupos com maior vulnerabilidade à saúde);**
- ✓ **Incentivar a criação da Associação de Servidores do IFAP.**

EIXO 9

INCLUSÃO E A DIVERSIDADE

Nosso objetivo é implementar uma política inclusiva e com ações que contemplem as mais diversas comunidades e grupos que compõem a sociedade, perpassando pelo acesso, ingresso, permanência e êxito, incorporada à pesquisa, ao ensino e à extensão. A política de inclusão e diversidade não é algo isolado e restrito a alguns setores, deve ser integrada a todas as ações do Instituto e nos setores que o integram.

PROPOSTAS PARA A INCLUSÃO E A DIVERSIDADE:

- ✓ Lançar editais que fomentem pesquisas étnico-sócio-raciais sobre as comunidades alvo do NEABI+ e do NAPNE, com o intuito de conhecer a comunidade do IFAP;
- ✓ Mapear políticas para ingresso, permanência e êxito, assim como pesquisas sobre tecnologias assistivas para apoiar projetos que visem a inclusão social e educacional dos alunos com deficiência e transtornos globais do desenvolvimento;
- ✓ Fomentar ações de acessibilidade nas unidades do IFAP, para garantir a segurança e autonomia, total ou assistida, das pessoas com deficiência visual, como revitalizar os pisos táteis; inserir informações em braille nos setores e informativos gerais das unidades;





- ✓ **Possibilitar a contratação de intérpretes de Libras em cada unidade para atender à demanda de surdos, tendo em vista que a inclusão não se dá de forma pontual ou apenas na sala de aula, mas também nos diversos espaços do IFAP, passando pelos editais de ingresso, apoio durante as matrículas e as necessidades diárias de comunicação nos diversos setores, até a conclusão do curso;**
- ✓ **Ofertar capacitação sobre educação inclusiva para os servidores do IFAP, assim como capacitações sobre elaboração de Plano Educacional Individualizado, Flexibilização e Adaptação Curricular para os docentes e técnicos dos setores pedagógicos e NAPNEs;**
- ✓ **Estimular a participação feminina em projetos científicos, através de programas de bolsas;**
Criar um fundo para fomento às políticas de equidade de gênero, diversidade e inclusão;
- ✓ **Elaborar e executar a Política de Ações Afirmativas, garantindo assim o ingresso, permanência e êxito da comunidade LGBTQIA*, em especial para a população de travestis e transexuais e afro-brasileiros no IFAP;**
- ✓ **Construir políticas que fortaleçam a prática de uma instituição laica, antirracista, antima-chista e inclusiva;**
- ✓ **Possibilitar uma recomposição dos recursos humanos e infraestrutura nos NAPNE's, NEABI*, NUAC das unidades do IFAP;**
- ✓ **Incentivar a implantação e a implementação de programas permanentes de cultura de paz e combate a violências nas instituições educacionais;**
- ✓ **Fortalecer as comissões e núcleos já existentes no IFAP (Núcleo de Estudos Afro-brasileiros e Indígenas, Núcleo de Estudos e Pesquisas em Gênero e Diversidade, Núcleo de Atendimento às Pessoas com Necessidades Educacionais Específica, Núcleo de Arte e Cultura, Comissão de Direitos Humanos, etc.).**

EIXO 10

INTERNACIONALIZAÇÃO

Reconhecemos que a Internacionalização é de grande importância para o IFAP, pois permite a abertura de oportunidades para o intercâmbio de conhecimentos, experiências e culturas com instituições e estudantes de outros países. Isso promove a diversificação do ensino, a colaboração em pesquisas e projetos, além de fortalecer a formação dos alunos, tornando-os mais preparados para o mercado de trabalho globalizado. Contribui para a visibilidade e prestígio do instituto, atraindo parcerias e investimentos internacionais.

PROPOSTAS PARA A INTERNACIONALIZAÇÃO:

- ✓ **Destinar anualmente recursos para intercâmbio em inglês com a escola First Step (já com protocolo de intenções assinado) para o Canadá;**
- ✓ **Fortalecer o Centro de Línguas com a lotação servidores especificamente no setor, a fim de que possam dedicar-se a ofertas de cursos para o público interno e externo;**
- ✓ **Expandir, através do Centro de Línguas, a oferta de cursos de línguas na instituição (Inglês, Francês, Espanhol, Português, Libras, entre outros);**
- ✓ **Ampliar, por meio do Centro de Línguas, a oferta de exames de proficiência como, TOEIC e TOEFL-ITP;**
- ✓ **Possibilitar um espaço adequado de estágio para os alunos da licenciatura em Letras/Inglês no Centro de Línguas, assim os acadêmicos terão outras oportunidades para desenvolver as práticas pedagógicas e os estágios supervisionados;**





- ✓ **Aplicar a dupla diplomação dos cursos do IFAP com os Institutos Politécnicos em Portugal - possibilitando aos nossos alunos, vivências em Portugal;**
- ✓ **Firmar cooperação técnico-científica entre IFAP e Instituições de Ensino e Pesquisa da Guiana Francesa;**
- ✓ **Firmar cooperação técnico-científica entre IFAP e Instituições de Ensino e Pesquisa de países da América Latina que têm como língua materna o espanhol.**

EIXO 11

MEIO AMBIENTE E SUSTENTABILIDADE

Apresentamos um conjunto de proposituras para fortalecer a atuação do IFAP na área da sustentabilidade e meio ambiente. Valorizando nossa localização privilegiada na região amazônica, buscaremos parcerias com empresas, instituições de pesquisa e órgãos governamentais, e estabelecer conexões internacionais. Nossas proposições abrangem desde a educação ambiental até a implementação de práticas sustentáveis na infraestrutura, fortalecendo a pesquisa em sustentabilidade, promovendo a agricultura sustentável, ampliando a extensão e estabelecendo parcerias estratégicas. Com essas iniciativas, almejamos consolidar o IFAP como referência em sustentabilidade, contribuindo para a preservação dos recursos florestais e o desenvolvimento sustentável de nossa região.

PROPOSTAS PARA O MEIO AMBIENTE E SUSTENTABILIDADE:

- ✓ **Implementar ações e projetos de educação ambiental voltados para a conscientização e sensibilização da comunidade Ifapiana e local;**
- ✓ **Incentivar e estabelecer e apoiar a pesquisa científica com ou sem apoio de instituições parceiras nas áreas de sustentabilidade e meio ambiente, estimulando a produção de conhecimentos e soluções inovadoras e tecnológicas para os desafios ambientais da região;**



- ✓ Promover ações de gestão ambiental nas instalações do IFAP, visando a redução do consumo de recursos naturais, o gerenciamento adequado de resíduos sólidos, a eficiência energética e a adoção de práticas sustentáveis de construção e manutenção de edificações;
- ✓ Firmar parcerias com instituições e órgãos ambientais, como ICMBio, Ibama e Secretarias Estaduais de Meio Ambiente, para fortalecer ações conjuntas de conservação ambiental, fiscalização e monitoramento, compartilhando conhecimentos e recursos;
- ✓ Incentivar e apoiar iniciativas de agricultura sustentável e agroecologia, promovendo a capacitação de agricultores locais, a conservação de recursos naturais, a diversificação de cultivos e o uso de práticas agrícolas sustentáveis, contribuindo para a segurança alimentar e o desenvolvimento rural sustentável;
- ✓ Estimular ações de extensão voltadas para a sustentabilidade e meio ambiente, envolvendo estudantes e servidores em projetos que promovam a interação entre o IFAP e a comunidade local, visando o desenvolvimento de práticas sustentáveis, a valorização da cultura local e a melhoria da qualidade de vida das comunidades envolvidas;
- ✓ Implementar espaços de convivência sustentáveis nos campi do IFAP, com áreas verdes, sistemas de captação de água da chuva, energia renovável, hortas comunitárias e outros recursos que promovam a sustentabilidade e o contato com o ambiente;
- ✓ Estabelecer parcerias estratégicas com empresas e instituições de pesquisa, como a EMBRAPA, para o desenvolvimento conjunto de projetos e programas voltados para a sustentabilidade e o meio ambiente, visando a troca de conhecimentos, recursos e tecnologias;
- ✓ Fortalecer a parceria com o IEPA, promovendo ações conjuntas de pesquisa, monitoramento e conservação ambiental, compartilhando expertise e recursos para o desenvolvimento sustentável da região;
- ✓ Estimular intercâmbio com Países da Guiana Francesa, Colômbia, Canadá, EUA e outros, buscando a estratégia de internacionalização do IFAP por meio do estabelecimento de parcerias e intercâmbios com instituições de ensino, pesquisa e extensão de países, visando a cooperação técnica, troca de experiências e o desenvolvimento conjunto de projetos de sustentabilidade e meio ambiente;
- ✓ Integrar redes de cooperação internacional relacionadas à sustentabilidade e meio ambiente, como ONGs, consórcios internacionais e programas de pesquisa colaborativa, para fortalecer a atuação do IFAP no cenário global e promover a troca de conhecimentos e boas práticas;

- ✓ Organizar seminários, conferências e eventos internacionais sobre sustentabilidade e meio ambiente, atraindo especialistas, pesquisadores e representantes de instituições renomadas, para promover a disseminação de conhecimentos, a troca de experiências e a construção de redes de colaboração.



EIXO 12

TECNOLOGIA

DA INFORMAÇÃO

As discussões acerca da Tecnologia da Informação em uma instituição de ensino vão muito além dos setores técnicos, perpassando por decisões e regulamentações que precisam ser discutidas de forma ampla e democrática com os mais diversos setores. Nossas ações favorecerão para que a Tecnologia da Informação possa contribuir para o desenvolvimento institucional e a qualidade de vida no trabalho.

PROPOSTAS PARA A TECNOLOGIA DA INFORMAÇÃO:

- ✓ **Promover a melhoria contínua da infraestrutura de TI (redes de dados e videomonitoramento e sistemas) para atender às necessidades acadêmicas e administrativas da instituição;**
- ✓ **Prover sistemas computacionais adequados às necessidades institucionais e garantir a integração entre eles;**
- ✓ **Adequar o corpo técnico das áreas de Informação, Telecomunicação e de Tecnologia da Informação às necessidades do IFAP;**
- ✓ **Integrar a gestão estratégica com a gestão da informação e de tecnologia da informação.**



- ✓ **Realizar a estruturação dos dados, assim é possível entender o comportamento de um grupo específico de atores e planejar ações mais assertivas para resolução de problemas;**
- ✓ **Unificar o acesso aos dispositivos dos usuários do IFAP;**
Criar a Comissão integrada de TIC, com o propósito de melhorar a governança e a eficiência dos serviços prestados pela DITI e Coordenações;
- ✓ **Criar solução tecnológica para otimização da produção do relatório de gestão das diretorias e pró-reitorias;**
- ✓ **Recompôr os Recursos Humanos de TI para ampliar as ações, como por exemplo, suportes ao SUAP e ao Repositório do IFAP.**

EIXO 13

COMUNICAÇÃO

A Comunicação do IFAP se estabelece no relacionamento com os diversos públicos internos e externos, na transversalidade do diálogo com todos os grupos e setores para a consecução de atividades-meio e fim da instituição, processos estes que reforçam e agregam valor à imagem institucional e contribuem para a realização da sua missão social do Instituto. A busca pela consolidação de uma formação universal pautada na democracia, pluralidade, diversidade e na qualidade socialmente referenciada tem na comunicação o seu eixo estratégico, daí a importância de se atuar na construção de ambientes plurais e participativos, que favoreçam a inovação e a descoberta de soluções criativas na resolução de problemas.

PROPOSTAS PARA A COMUNICAÇÃO:

- ✓ **Criar um canal de diálogo permanente com a comunidade interna e externa, com avaliação regular da eficiência dos Canais de Comunicação e o estímulo à participação por meio de sugestões em processos, serviços e produtos gerados pelo Instituto;**
- ✓ **Estruturar a TV IFAP para novas formas de comunicação, tais como divulgar eventos e projetos de pesquisa, extensão e ensino, acompanhar competições esportivas estudantis, apresentar pesquisas, criar campanhas de inclusão social e solidariedade, descobrir talentos internos e da comunidade local, oferecer streaming para o programa de rádio do IFAP;**
- ✓ **Definir o calendário de eventos que serão transmitidos pela TV IFAP ao longo do ano;**
- ✓ **Ampliar a política de comunicação inclusiva, visando o acesso a recursos de inovação tecnológica incorporando cada vez mais o uso de tecnologias assistivas;**
- ✓ **Incentivar a contribuição da comunidade, sempre que possível, na elaboração de peças de comunicação do IFAP visando estabelecer vínculo com a identidade e cultura local;**





- ✓ **Elaborar Mídias Digitais, no formato jornal, boletim, com fins de propagar notícias institucionais, construídas de formas transversalizadas com atividades de ensino, pesquisa e extensão;**
- ✓ **Promover ações e produtos que valorizem a memória institucional e que incluam a participação da comunidade de servidores, estudantes, egressos, tais como exposição de documentos, relatos, edição comemorativa, comendas e difusão do repositório institucional;**
- ✓ **Implementar parcerias com as rádios comunitárias, especialmente nas unidades do interior que têm a cultura do rádio como principal meio de comunicação;**
- ✓ **Estimular a criação de um sistema modular de rádio de rede local nas unidades, possibilitando a alunos e servidores praticarem habilidades comunicativas, tornando os corredores e espaços das unidades mais vivos e interativos.**
- ✓ **Criar um podcast oficial do IFAP, tendo assim mais um meio comunicativo para dar vazão e publicidade aos produtos e serviços ofertados pelo IFAP.**
- ✓ **Fortalecer o intercâmbio entre os departamentos de comunicação das unidades, bem como ampliar a contribuição mútua entre o setor da comunicação e as demais dimensões institucionais;**
- ✓ **Ampliar a parceria com a rádio universitária, aproveitando ao máximo os pontos comuns entre a UNIFAP e o IFAP.**
- ✓ **Ofertar vagas de estágio não remunerado para instituições de ensino parceiras para prática profissional nos setores de comunicação do IFAP;**
- ✓ **Aprimorar o estúdio no IFAP, a fim de promover e incentivar a produção audiovisual, peças de comunicação, bem como possibilitar a produção de aulas;**
- ✓ **Criar o conselho de comunicação de caráter consultivo e propositivo, com a finalidade principal de promover uma gestão participativa da comunicação, em permanente diálogo com a comunidade educacional para avaliar a aplicação da política de comunicação;**
- ✓ **Incentivar o combate de Fake News (desinformação) no IFAP, através de ações como a promoção de campanhas de conscientização, a oferta de cursos e palestras sobre verificação de fatos e fontes confiáveis, além da criação de canais de comunicação internos para checagem e esclarecimento de informações.**

EIXO 14

INFRAESTRUTURA E

DESENVOLVIMENTO

INSTITUCIONAL

A infraestrutura tem que prezar pelos elementos que dão suporte para o desenvolvimento da instituição, além disso, auxiliam de maneira direta no desenvolvimento dos processos de ensino e aprendizagem, uma vez que garante as condições mínimas de funcionamento dos ambientes.

PROPOSTAS PARA A INFRAESTRUTURA E DESENVOLVIMENTO INSTITUCIONAL:

- ✓ **Investir na melhoria contínua no setor de infraestrutura através de equipamentos e programas adequados para o desenvolvimento das demandas;**
- ✓ **Buscar a viabilidade da construção de blocos que atendam as coordenações de cursos, grupos de pesquisas e salas individuais para atendimento dos discentes;**



- ✓ Realizar estudos visando o processo de expansão da Rede Federal para a viabilidade em implantar o Campus Zona Sul em Macapá (assim como Manaus, Boa Vista / Rio Branco / RJ/ Florianópolis e outros). É perceptível a demanda popular que possibilite mais uma unidade do IFAP;
- ✓ Avançar no debate da implantação do IF kids em cada unidade do IFAP, com vistas a um suporte às alunas e servidores com crianças de até sete anos de idade no período de atividades no IFAP;
- ✓ Realizar estudos de viabilidade para transformação do Centro de Referência em EaD de Pedra Branca do Amapari em Campus Autônomo;
- ✓ Atuar junto ao Ministério da Educação, Ministério da Integração e do Desenvolvimento e o Ministério da Fazenda na perspectiva de atuar na consolidação do Campus Avançado Oiapoque em Campus Autônomo;
- ✓ Atuar de forma emergencial para que a Reitoria possa estar em outro espaço físico, possibilitando ao Campus Macapá uma reorganização dos seus espaços;
- ✓ Ampliar os estudos preventivos sobre a estrutura das unidades do IFAP de forma contínua.

EIXO 15


GOVERNANÇA E ADMINISTRAÇÃO

O redimensionamento e adequação de estruturas do IFAP para o melhor atendimento de nossas necessidades como instituição são elementos relevantes para tornar a governança um espaço acentuado de implantação de modelos de gestão de processos inovadores e eficientes. Com base nisso, e nas experiências obtidas, foi possível mapear nossas dificuldades em implementar uma gestão mais célere em processos vitais para o funcionamento do IFAP. As propostas de governança e administração serão pautadas numa gestão humanizada, democrática, transparente, meritocrática e com foco em resultados.

PROPOSTAS PARA A GOVERNANÇA E ADMINISTRAÇÃO:

- ✓ **Aprimorar a administração através da busca e implementação das melhores formas de tomada de decisões, a transparência, a sustentabilidade e a prestação de contas, de modo a adaptar melhor a instituição aos contextos presentes e futuros;**
- ✓ **Construir um sistema de governança tendo como base ferramentas de liderança, gestão estratégica e controle;**
- ✓ **Estudar, implementar e aperfeiçoar, com a participação de servidores, uma estrutura de fiscalização de contratos institucionais, objetivando oferecer maior apoio, segurança e foco à gestão;**
- ✓ **Estimular práticas de orçamento participativo em todos os campi;**



- 
- ✓ **Criar o conselho dos campi;**
 - ✓ **Promover a valorização das carreiras dos servidores da educação, isonomia de tratamento entre técnicos e docentes;**
 - ✓ **Fortalecer as estruturas colegiadas (CPA, CPPD, CISPCTAE, CGRC e CGA);**
 - ✓ **Instituir um escritório de trânsito (coworking) de gestão, na reitoria, contendo infraestrutura necessária para dar suporte às atividades dos dirigentes e servidores dos campi, quando em trânsito na reitoria;**
 - ✓ **Fortalecer as estruturas de acompanhamento como correição e efetividade das ações de gestão do IFAP, como AUDIN e Ouvidoria;**
 - ✓ **Aprofundar o uso das novas tecnologias da informação e seus diversos instrumentos visando estruturar boas práticas de gestão, funcionalidades, dinâmicas e controles adequados e menos onerosos;**
 - ✓ **Implantar o “Café com o Reitor”, tendo como objetivo aproximar a gestão da reitoria da comunidade interna e externa, tendo como foco o diálogo;**
 - ✓ **Aprimorar a cultura de planejamento das contratações, com o respectivo alinhamento ao planejamento estratégico do órgão e às leis orçamentárias, evitando o fracionamento da despesa, as compras repetidas do mesmo objeto, as compras emergenciais, a execução orçamentária insatisfatória e a falta de padronização;**
 - ✓ **Aprimorar as contratações compartilhadas e sustentáveis, objetivando menos custos de pedido e economia de escala;**
 - ✓ **Instituir medidas que garantam a maior eficiência dos processos, visando assegurar a celeridade da tramitação, a gestão de riscos e o menor custo processual;**
 - ✓ **Fomentar a integridade e conformidade legal dos atos praticados, através do uso de listas de verificação (checklists) nas várias etapas dos processos de trabalho de contratação e da devida análise jurídica;**
 - ✓ **Promover a capacitação interna e externa sobre atualizações legais e a promoção de eventos institucionais voltadas para a governança e gestão das aquisições, promovendo instrução aos servidores da reitoria e campi envolvidos nos processos de compras.**
 - ✓ **Administração Humanizada, democrática, transparente, meritocrática e com foco em resultado**

- ✓ **Implantar um programa de incentivo a ambientes de relacionamentos de respeito mútuo e valorização, desenvolvendo habilidades sociais importantes, como a empatia, diálogo e a inteligência emocional;**
- ✓ **Ser exemplo, incentivar e desenvolver, as lideranças para uma gestão humanizada e respeitosa, pautadas pela ética profissional e pela empatia.**
- ✓ **Ampliar a visibilidade dos canais para recebimento de opiniões, ideias e queixas quanto às rotinas administrativas e ambientes de trabalho;**
- ✓ **Aperfeiçoar o mapeamento dos processos internos de maneira que ocorra o ajustamento às exigências e dificuldades que se apresentarem;**
- ✓ **Realizar estudos para melhor distribuição da força de trabalho por área de atuação, a fim de se organizar rotinas equilibradas e produtivas;**
- ✓ **Promover um projeto de capacitação para gestores que os prepare para uma gestão taticamente delineada no âmbito profissional e humano de forma precisa;**
- ✓ **Dar prioridade para a construção democrática das decisões no que se refere ao conjunto de ações, ao planejamento e aos diversos processos da instituição, dando atenção à voz dos servidores, valorizando-os e criando espaço para o comprometimento e colaboração na tomada de decisões mais acertadas;**
- ✓ **Prezar pela autonomia dos setores e das Unidades Administrativas, valorizando a pluralidade e as realidades específicas e buscando o consenso nos processos administrativos institucionais;**
- ✓ **Implantar escritórios de projetos e de processos, com a finalidade de efetivar a gestão ampla, ágil, confiável e sustentável dos projetos e processos institucionais, utilizando-se de metodologias como mapeamento de processos, gestão de projetos, gestão de riscos e gestão de custos;**
- ✓ **Fortalecer planos que instrumentalizem e viabilizem a captação de recursos junto aos demais poderes, priorizando uma atuação estratégica que atraia recursos;**
- ✓ **Sistematizar e coordenar as ações frente aos parlamentares da nossa região, assim como e aos poderes executivos (municipais, estaduais e federal) a fim de ampliar a captação de emendas parlamentares e obter outros tipos de recursos e apoios;**
- ✓ **Acentuar o acesso e as parcerias junto ao setor privado para execução de projetos e captação de recursos;**
- ✓ **Motivar as ações de participação em editais junto a órgãos e instituições de fomento e captação de recursos externos.**



CONSIDERAÇÕES FINAIS

Ao finalizar este Plano de Gestão, reafirmamos nosso compromisso com uma gestão coletiva, pautada pela participação ativa de todos os segmentos da comunidade do Instituto Federal do Amapá (IFAP). Desde o início, valorizamos a construção coletiva deste documento, ouvindo atentamente as demandas e aspirações de alunos, servidores e demais envolvidos na nossa instituição.

Transparência e ética são valores fundamentais que norteiam nossas ações e decisões. Buscamos criar um ambiente de trabalho e estudo baseado na confiança, promovendo a integridade e o respeito mútuo. Acreditamos que a gestão responsável requer transparência na aplicação dos recursos, na divulgação das informações e na prestação de contas à comunidade.

Reconhecemos a importância da diversidade de gênero e estamos comprometidos em promover a equidade de gênero em todas as esferas da instituição. Buscaremos a inclusão de vozes femininas em processos de tomada de decisão, implementando políticas e ações que garantam a igualdade de oportunidades e o respeito à diversidade.

Neste processo eleitoral, contamos com o apoio e engajamento de todos para a efetivação e realização deste Plano de Gestão. Juntos, poderemos transformar ideias em ações concretas, promovendo o desenvolvimento institucional e alcançando os objetivos propostos.

Ressaltamos a importância da avaliação e acompanhamento constante das propostas aqui apresentadas. Nosso compromisso é implementar mecanismos de monitoramento e avaliação que permitam ajustes e aprimoramentos ao longo do processo. Acreditamos que a construção de uma instituição cada vez mais sólida e eficiente depende do engajamento de todos.

Portanto, convidamos cada membro da comunidade do IFAP a se unir a nós nessa jornada de transformação. Acreditamos no poder coletivo de construir um futuro melhor para nossa instituição, com base nos valores da participação, transparência, ética, compromisso, responsabilidade e respeito à diversidade. Juntos, podemos alcançar grandes conquistas e construir um IFAP ainda mais forte e inclusivo.

Contamos com seu apoio e dedicação para que, juntos, possamos transformar esse Plano de Gestão em ações reais e impactantes, que beneficiem toda a comunidade do IFAP e promovam o desenvolvimento de uma educação de qualidade e uma sociedade mais justa e igualitária.

LISTA DE SIGLAS	
ANPROTEC	ASSOCIAÇÃO NACIONAL DE ENTIDADES PROMOTORAS DE EMPREENDIMENTOS INOVADORES
AUDIN	AUDITORIA INTERNA
BIONORTE	PROGRAMA DE PÓS-GRADUAÇÃO EM BIODIVERSIDADE E BIOTECNOLOGIA – REDE BIONORTE
CAPDA	COMITÊ DAS ATIVIDADES DE PESQUISA E DESENVOLVIMENTO NA AMAZÔNIA
CGA	COMITÊ DE GESTÃO AMBIENTAL
CGRC	COMITÊ DE GOVERNANÇA, RISCOS E CONTROLES
CISPCCTAE	COMISSÃO INTERNA DE SUPERVISÃO DO PLANO DE CARREIRA E CARGOS DOS TÉCNICOS ADMINISTRATIVOS
CONIF	CONSELHO NACIONAL DAS INSTITUIÇÕES DA REDE FEDERAL DE EDUCAÇÃO PROFISSIONAL, CIENTÍFICA E TECNOLÓGICA
CPA	COMISSÃO PRÓPRIA DE AVALIAÇÃO
CPPD	COMISSÃO PERMANENTE DE AVALIAÇÃO DOCENTE
DICOM	DIRETORIA DE COMUNICAÇÃO
DINTER	DOUTORADO INTERINSTITUCIONAL
DITI	DIRETORIA DE TECNOLOGIA DA INFORMAÇÃO
EMBRAPA	EMPRESA BRASILEIRA DE PESQUISA AGROPECUÁRIA
EMBRAPII	ASSOCIAÇÃO BRASILEIRA DE PESQUISA E INOVAÇÃO INDUSTRIAL
FORTEC	FÓRUM NACIONAL DE GESTORES DE INOVAÇÃO E TRANSFERÊNCIA DE TECNOLOGIA
IBAMA	INSTITUTO BRASILEIRO DO MEIO AMBIENTE E DOS RECURSOS NATURAIS RENOVÁVEIS
ICMBIO	INSTITUTO CHICO MENDES DE CONSERVAÇÃO DA BIODIVERSIDADE
ICT'S	INSTITUIÇÕES DE CIÊNCIA E TECNOLOGIA
IEPA	INSTITUTO DE PESQUISAS CIENTÍFICAS E TECNOLÓGICAS DO AMAPÁ
LOA	LEI ORÇAMENTÁRIA ANUAL
MEC	MINISTÉRIO DA EDUCAÇÃO
MINTER	MESTRADO INTERINSTITUCIONAL

NAPNE	NÚCLEO DE APOIO ÀS PESSOAS COM NECESSIDADES ESPECÍFICAS
NEABI+	NÚCLEO DE ESTUDOS AFRO-BRASILEIROS E INDÍGENAS
NUAC	NÚCLEO DE ARTE E CULTURA
ONGS	ORGANIZAÇÕES NÃO GOVERNAMENTAIS
PD&I	PESQUISA, DESENVOLVIMENTO E INOVAÇÃO
PLAFOREDU	PLATAFORMA DIGITAL DE FORMAÇÃO NO ÂMBITO DO PLANO DE FORMAÇÃO CONTINUADA DOS SERVIDORES DA REDE
PNAE	PROGRAMA NACIONAL DE ALIMENTAÇÃO ESCOLAR
PPC	PROJETO PEDAGÓGICO DE CURSO
PROEN	PRÓ-REITORIA DE ENSINO
PROFEPT	PROGRAMA DE PÓS-GRADUAÇÃO EM EDUCAÇÃO PROFISSIONAL E TECNOLÓGICA
REAMEC	REDE AMAZÔNICA DE EDUCAÇÃO EM CIÊNCIAS E MATEMÁTICA
SEPED	SEÇÃO DE GERENCIAMENTO PEDAGÓGICO
SETEC	SECRETARIA DE ESTADO DA CIÊNCIA E TECNOLOGIA
SUAP	SISTEMA UNIFICADO DE ADMINISTRAÇÃO PÚBLICA
SUFRAMA	SUPERINTENDÊNCIA DA ZONA FRANCA DE MANAUS
TIC	TECNOLOGIA DA INFORMAÇÃO E COMUNICAÇÃO
TOEFL-ITP	
TOEIC	TESTE DE INGLÊS PARA COMUNICAÇÃO INTERNACIONAL
UBES	UNIÃO BRASILEIRA DOS ESTUDANTES SECUNDARISTAS
UNE	UNIÃO NACIONAL DOS ESTUDANTES
UNIFAP	UNIVERSIDADE FEDERAL DO AMAPÁ

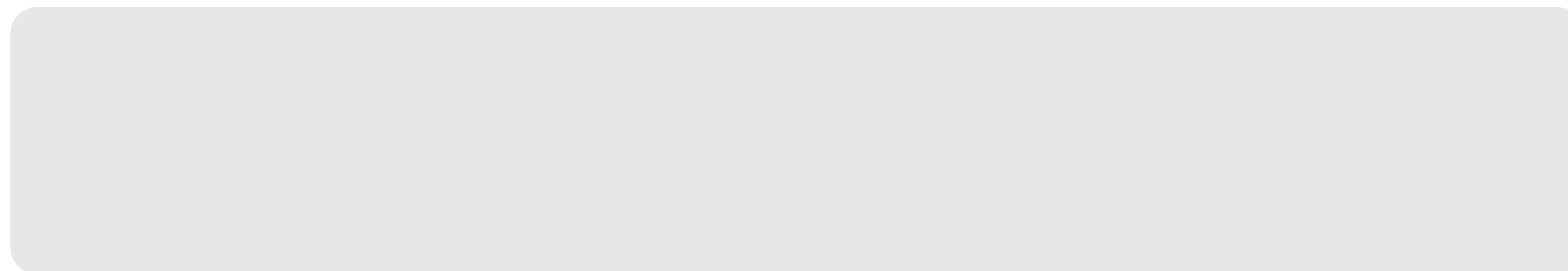
Relação do Material de Divulgação da Campanha para reitoria

Conforme artigo 39, em seus parágrafos e incisos subsequentes, da Resolução 56/2023 – CONSUP/RE/IFAP de 23 de agosto de 2023, seguem abaixo os links previstos no § 8º, inciso I da referida resolução:

- **Plano de Gestão em formato .pdf**
- **Cartaz A2** – Link: https://drive.google.com/file/d/19EB-_6gmosSea9Aqi5jWz_ZwLDQRQGKs/view?usp=sharing
- **Vídeo 1** – Link: https://drive.google.com/drive/folders/1amMiScFUZ60fpZkvTDeY1JrBFy7lWy3P?usp=drive_link
- **Vídeo 2** – Link: https://drive.google.com/drive/folders/16fPiqTBWDJQkF2rojLdpblNF5tEX4eHE?usp=drive_link

Durante a campanha serão utilizados os seguintes materiais gráficos:

- **Banner em lona** - Tamanho 1,40 m x 1,05 m (1,47m²) – Tiragem 7 unidades
- **Panfleto em papel couchê brilho 90g** – Tamanho 14,85x21cm – Tiragem 5.000 unidades
- **Adesivo Arte 1 (Modelo Praguinha)** – Tamanho 7x7 cm – Tiragem 5.000 unidades
- **Adesivo Arte 2 (Modelo Praguinha)** – Tamanho 5x5 cm – Tiragem 5.000 unidades
- **Adesivo Arte 3 (Modelo Praguinha)** – Tamanho 5x5 cm – Tiragem 5.000 unidades
- **Cartaz A2 em papel couchê brilho 150g** – Tamanho 420x594mm – Tiragem 7 unidades





Juventude, diálogo
e experiência para um
novo tempo



Romaro Silva



@professor.romaro



(96)98129-8357



@RomaroReitor



www.romaroreitor.com



romaroreitor.ifap@gmail.com